

نام خانوادگی: نام پدر: پایه: نام دبیر:	به نام خداوند علم و قلم اداره ی آموزش و پرورش ..... دیبستان ..... سال تحصیلی .....	نام درس: علوم تجربی هشتم تاریخ: زمان آزمون: سوالات ارزشیابی نوبت دوم سری ۸ نمره با عدد: نمره با حروف:
---	---	--

بارم	ردیف
------	------

۱ الف- به اتم های یک عنصر، که تعداد ..... متفاوت دارند، ایزوتوپ های آن عنصر می گویند. (نوترون- الکترون)  
 ب- یاخته ..... از وسط به دو نیمه تقسیم می شود. در این حالت هر نیمه، یک یاخته کامل است که بعد از رشد می تواند به همین روش تقسیم و زیاد شود. (خزه- باکتری)

۲/۵ کدام نمودار، میزان حل شدن ماده داده شده در مقدار معین آب را با تغییر دما، به درستی نشان می دهد؟ با ذکر دلیل

سدیم کلرید  
ت

پتاسیم نیترات  
پ

گاز اکسیژن  
ب

کربن دی اکسید  
الف

۱ A- برای جداسازی اجزاء سازنده ی کدام مخلوط زیر، از وسیله ی روبه رو استفاده می شود؟

(۱) شربت خاکشیر  
 (۲) نمک خوراکی  
 (۳) نوشابه ی گازدار  
 (۴) کات کبود در آب

B- نوع لقاح در کدام مورد با بقیه متفاوت است؟

الف- کلاغ     ب- اسب     ج- لاک پشت     د- قورباغه

۴ جای خالی جدول مقابل را کامل کنید .

نام	نوع عمل	رنگ	محل
اسکلتی		قرمز	بازوی دست
قلبی	غیر ارادی		قلب
صاف		سفید - صورتی	

۵/۵ در کدام یک از موارد مقابل ولت متر و آمپر متر درست در مدار قرار داده شده اند؟

(۱)

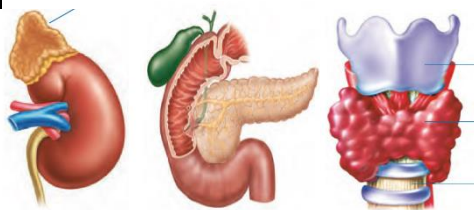
(۲)

(۳)

(۴)

۶

من غده ای هستم که وظیفه ی تنظیم سوخت و ساز غذاها در سلولها را بر عهده دارم . همچنین در کودکی باعث رشد بهتر مغز و در بزرگسالی باعث افزایش هوشیاری می شوم .  
 الف) نام چیست ؟ کدام شکل مقابل مربوط به من است ؟  
 ب) در کجای بدن قرار دارم ؟  
 ج) برای کارکرد بهتر و مؤثرتر من خوردن چه غذاهایی توصیه می شود؟



۱

۷

نماد شیمیایی ذره ای  $(^{23}_{11}\text{Na}^+)$  است .  
 جدول داده شده را کامل کنید؟

تعداد e	تعداد p	تعداد n	نام ذره

۰/۵

۸

بروز کدام یک از صفات ارثی زیر می تواند تحت تاثیر عوامل محیطی قرار گیرد؟  
 (۱) چال روی گونه (۲) هوش (۳) نرمه گوش (۴) رنگ عنبیه چشم

(۱) چال روی گونه  (۲) هوش  (۳) نرمه گوش  (۴) رنگ عنبیه چشم

۰/۷۵

۹

در هر یک از جملات زیر ، یک غلط علمی وجود دارد . آن ها را مشخص و تصحیح کنید. (از تغییر دادن فعل جمله خودداری کنید)  
 الف) در لایه داخلی چشم (شبکیه )، گیرنده های یاخته های استوانه ای ، دید رنگی دارند و تعدادشان بیشتر است.

۰/۵

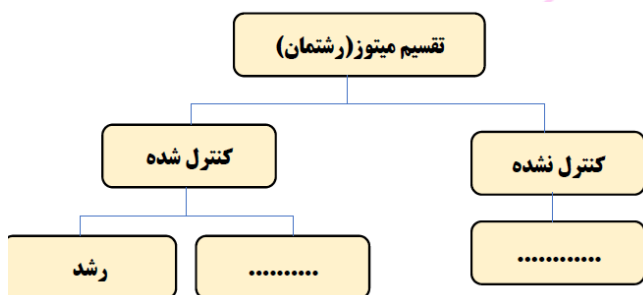
۱۰

کانی های کوارتز به دلیل داشتن عنصر ..... در گروه ..... قرار می گیرند.  
 ( آهن - سیلیسیم - غیر سیلیکاتی - سیلیکات ها )

۱

۱۱

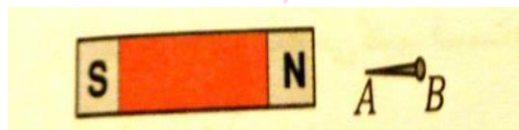
نمودار نقشه مفهومی زیر را کامل کنید .



۰/۷۵

۱۲

میخی را نزدیک به یک آهنربا نگه میداریم. متوجه میشویم که میخ خاصیت آهنربایی پیدا میکند .  
 الف) این میخ از چه روشی به آهنربا تبدیل شده است؟  
 ب) نام قطبهای A و B به ترتیب چیست؟



۱

۱۳

برای هر یک از روش های تولید مثلی زیر، یک جاندار مثال بزنید؟  
 الف) جوانه زدن ..... ب) قطعه قطعه شدن .....

۱۴

سه روش تشکیل کانیها درزیر آورده شده است هر کدام را به کانی مربوطه وصل کنید

۰/۷۵

روش تشکیل	مثال کانی
۱- تحت تأثیر گرما، فشار و واکنش با محلول های داغ	A- هالیت و ژپس
۲- تبخیر محلول های فراسیر شده	B- گرافیت
۳- انجام واکنش های شیمیایی در محیط دریایی	C- کلسیت

۱۵

زاویه تابش و بازتابش را در شکل های مقابل تعیین کنید .

۱



شکل ۲

شکل ۱

۱۶

رسوباتی که توسط یخچال ها حمل می شوند

دارای چه ویژگی هایی هستند؟ چرا؟

با دقت به شکل های مقابل نگاه کنید .

کدام یک از این سنگ ها را یخچال حمل کرده است؟

۰/۷۵



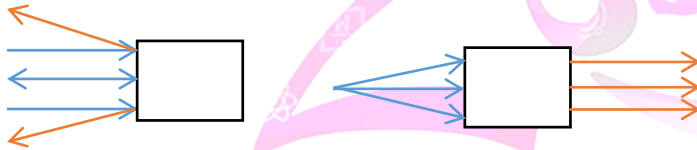
B

A

۱۷

در هر جعبه کدام ابزار نوری قرار دارد؟

۱



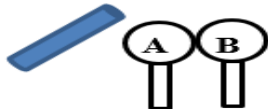
.....-۲

.....-۱

۱۸

در شکل مقابل دو کره ی فلزی روی پایه های عایقی قرار دارند . میله پلاستیکی باردار را به کره A نزدیک می کنیم در هر کره

چه باری ایجاد می شود؟



.....A ..... B

پایست شو